

OBČINA ŠMARJE PRI JELŠAH
Aškerčev trg 15
3240 Šmarje pri Jelšah

Datum: 9. 12. 2025

OBČINSKEMU SVETU
OBČINE ŠMARJE PRI JELŠAH

ZADEVA: PREDLOG ZA OBRAVNAVO NA SEJI OBČINSKEGA SVETA OBČINE ŠMARJE PRI JELŠAH

NASLOV: PREDLOG SKLEPA O POTRĐITVI CENE STORITEV OBVEZNE OBČINSKE GOSPODARSKE JAVNE SLUŽBE 24-URNE POGREBNE DEŽURNE SLUŽBE V OBČINI ŠMARJE PRI JELŠAH

PRAVNA PODLAGA: Zakon o pogrebni in pokopališki dejavnosti (Uradni list RS, št. 62/16 in 3/22 – ZDeb), Uredba o metodologiji za oblikovanje cen 24-urne dežurne službe (Uradni list RS, št. 5/18), Odlok o pokopališkem redu na območju Občine Šmarje pri Jelšah (Uradni list RS, št. 85/22), Statut Občine Šmarje pri Jelšah (Uradni list RS, št. 57/17 in 54/19, 101/24 in 44/25)

GRADIVO PREDLAGA: župan Matija Čakš, dr. vet. med., spec. bujatrike

POROČEVALKA: Suzana Peer Kvas, direktorica Gekott d.o.o.

Patricia Goručan, direktorica občinske uprave


PREDLOG SKLEPA:

Občinski svet Občine Šmarje pri Jelšah sprejme Sklep o potrditvi cene storitev obvezne občinske gospodarske javne službe 24-urne pogrebne dežurne službe v Občini Šmarje pri Jelšah, ki je v prilogi.

Priloge:

- Obrazložitev
- Elaborat o oblikovanju cene 24-urne dežurne pogrebne službe, ki se izvaja v okviru pogrebne dejavnosti kot obvezna gospodarska javna služba v Občini Šmarje pri Jelšah
- Predlog sklepa

ŽUPAN
Matija ČAKŠ, dr. vet. med., spec. bujatrike



Obrazložitev:

Dne 31. 1. 2025 je bil objavljen javni razpis za podelitev koncesije za opravljanje lokalne gospodarske javne službe 24-urne dežurne pogrebne službe v občini Šmarje pri Jelšah. Pred izdajo odločbe o podelitvi koncesije, pristojni organ (občinski svet) odloča o potrditvi cene izvajanja javne službe 24-urne dežurne službe. 24-urna dežurna služba je obvezna občinska gospodarska javna služba, ki se v Občini Šmarje pri Jelšah izvaja v skladu z zakonom, ki ureja gospodarske javne službe, kot koncesionirana gospodarska javna služba. Javna služba obsega vsak prevoz od kraja smrti do hladilnih prostorov izvajalca javne službe ali zdravstvenega zavoda zaradi obdukcije pokojnika, odvzema organov oziroma drugih postopkov na pokojniku in nato do hladilnih prostorov izvajalca javne službe, vključno z uporabo le-teh, če zakon ne določa drugače.

Prijavljeni ponudnik, podjetje Gekott d.o.o., je pripravil elaborat na podlagi določil Uredbe o metodologiji za oblikovanje cen 24-urne dežurne službe (Uradni list RS, št. 5/18). Pri oblikovanju cene se upoštevajo standardi in normativi ter ukrepi za opravljanje storitev javne službe, kakor jih opredeljujejo državni in občinski predpisi za javno službo.

Med upravičene stroške opravljanja storitve javne službe se lahko vštejejo le stroški, ki jih je mogoče povezati z opravljanjem storitev javne službe in vključujejo naslednje skupine:

- neposredne proizvodne stroške, ki vključujejo stroške materiala, storitev, amortizacije poslovno potrebnih osnovnih sredstev, dela in druge neposredne stroške;
- posredne proizvodne stroške, ki vključujejo stroške materiala, storitev, amortizacije poslovno potrebnih osnovnih sredstev, dela in druge poslovne stroške;
- splošne nabavno-prodajne stroške, ki vključujejo stroške materiala, storitev, amortizacije poslovno potrebnih osnovnih sredstev, dela in druge splošne nabavno-prodajne stroške;
- splošne upravne stroške, ki vključujejo stroške materiala, storitev, amortizacije poslovno potrebnih osnovnih sredstev, dela in druge splošne upravne stroške;
- obresti zaradi financiranja opravljanja storitev javne službe;
- druge poslovne odhodke in
- donos na vložena poslovno potrebna osnovna sredstva izvajalca, ki ne sme presegati petih odstotkov od nabavne vrednosti osnovnih sredstev.

Predračunska cena storitev javne službe se oblikuje na pokojnika in izračuna tako, da se od skupnih predračunskih stroškov izvajanja javne službe odštejejo predračunski prihodki od storitev, povezanih s prevozom na obdukcijo, odvzemom organov oziroma drugimi postopki na pokojniku. Zmanjšana višina predračunskih stroškov se deli z načrtovano količino opravljenih storitev, izraženo s številom pokojnikov.

Stroške izvajanja javne službe poravnava naročnik pogreba. V primeru prevoza na obdukcijo je naročnik obdukcije tudi plačnik prevoza na obdukcijo in z obdukcije v skladu s predpisi, ki urejajo mrliško-pregledno službo. V primeru odvzema organov oziroma drugih postopkov na pokojniku je naročnik prevoza plačnik teh storitev v skladu s predpisi, ki urejajo pridobivanje in presaditev delov človeškega telesa zaradi zdravljenja.

Cena storitev javne službe se izračuna na podlagi opravljene storitve javne službe. Izvajalec najmanj enkrat letno ugotavlja dejansko količino in stroške opravljenih storitev ter izračuna obračunsko ceno.

V skladu z Elaboratom o oblikovanju cene 24-urne dežurne pogrebne službe, ki se izvaja v okviru pogrebne dejavnosti kot obvezna občinska gospodarska javna služba v Občini Šmarje pri Jelšah, ki

ga je v postopku podelitve koncesije pripravilo podjetje Gekott d.o.o., znašajo predračunski stroški izvajanja javne službe 266,40 EUR brez DDV oziroma 291,71 EUR z DDV.

Občinskemu svetu Občine Šmarje pri Jelšah predlagam v sprejem z Zakonom o pogrebni in pokopališki dejavnosti ter Uredbo o metodologiji za oblikovanje cen 24-urne dežurne službe vsebinsko usklajen osnutek Sklepa o potrditvi cene storitev obvezne občinske gospodarske javne službe 24-urne dežurne pogrebne službe v Občini Šmarje pri Jelšah.

Finančni učinki:

Potrditev predlaganih cen ne bo imelo neposrednega učinka na proračun Občine Šmarje pri Jelšah, saj storitev javne službe poravnava naročnik pogreba oziroma naročnik obdukcije pokojnika.

Pripravila:

Patricia Goručan
direktorica občinske uprave



Župan
Matija Čakš, dr. vet. med. spec. bujatrike

Na podlagi 3. člena Uredbe o metodologiji za oblikovanje cen 24-urne dežurne pogrebne službe (Uradni list RS št. 5/18) in 16. člena Statuta Občine Šmarje pri Jelšah (Uradni list RS, št. 57/17, 54/19, 101/24 in 44/25) je Občinski svet Občine Šmarje pri Jelšah na _____ redni seji dne _____ sprejel

SKLEP

o potrditvi cene storitev obvezne občinske gospodarske javne službe 24-urne dežurne pogrebne službe v Občini Šmarje pri Jelšah

1. člen

- (1) Občinski svet Občine Šmarje pri Jelšah potrjuje ceno storitve obvezne občinske gospodarske javne službe zagotavljanja 24-urne dežurne pogrebne službe v Občini Šmarje pri Jelšah iz Elaborata o oblikovanju cene 24-urne dežurne pogrebne službe (Gekott d.o.o., november 2025), ki znaša 266,40 EUR brez DDV na pokojnika.

2. člen

Ta sklep se objavi v Uradnem listu RS in začne veljati 1. januarja 2026.

Št. _____

Šmarje pri Jelšah, dne _____

Župan
Občine Šmarje pri Jelšah
Matija Čakš

GEKOTT d.o.o.

Prešernova ulica 5, 3240 Šmarje pri Jelšah



**OBČINA
ŠMARJE PRI JELŠAH**

Prejeto:	28 -11- 2025	Sig. z.:
Številka zadeve:		Pril.:
		Vred.:

ELABORAT

o oblikovanju cene 24-urne dežurne pogrebne
službe, ki se izvaja v okviru pogrebne dejavnosti
kot obvezna gospodarska javna služba v Občini
Šmarje pri Jelšah

Šmarje pri Jelšah, november 2025

KAZALO

1	UVOD.....	1
1.1	1.1. Splošno	1
1.2	Namen izdaje elaborata.....	2
2	OPIS DEJAVNOSTI	4
2.1	Podatki o izvajalcu javne službe 24-urne dežurne pogrebne službe.....	4
2.2	Predstavitev in opis 24-urne dežurne službe	4
2.3	Območje dela.....	9
3	METODOLOGIJA ZA OBLIKOVANJE CEN 24-URNE DEŽURNE SLUŽBE	12
3.1	Izhodišča za oblikovanje cen.....	12
3.2	Elementi elaborata o oblikovanju cen storitev 24 - urne dežurne službe	13
3.3	Sestava cene storitev javne službe	15
4	OBVEZNI PODATKI SKLADNO Z 9. ČLENOM UREDBE	16
4.1	Predračunska količina opravljene storitve 24-urne dežurne pogrebne službe 16	
4.2	Predračunski stroški izvajanja storitve 24-urne dežurne pogrebne službe za prihodnje obračunsko obdobje	16
4.2.1	Dežurna služba	18
4.2.2	Prevzem pokojnika na kraju smrti	18
4.2.3	4.2.3. Urejanje dokumentacije.....	19
4.2.4	Rekapitulacija ocenjenih neposrednih stroškov storitev v letu 2026	19
4.2.5	Izračun predračunske cene storitev 24 urne dežurne službe za leto 2026 19	
4.3	Predlog cene 24-urne dežurne službe v letu 2026.....	20

KAZALO SLIK

Slika 1: Sprejemni prostori za delo s strankami	5
Slika 2: Specialno pogrebno vozilo	6
Slika 3: Specialno pogrebno vozilo6

Slika 4: Hladilna komora za 2 osebi z urejenim prezračevanjem, z ustrezno antibakterijsko osvetljavo in prostor za delo s pokojniki	7
Slika 5: Hladilna komora za 2 osebi z urejenim prezračevanjem, z ustrezno antibakterijsko osvetljavo in prostor za delo s pokojniki	7
Slika 6: Transportna krsta	8
Slika 7: Pokopališče Šmarje pri Jelšah	9
Slika 8: Pokopališče Kristan Vrh	9
Slika 9: Pokopališče Sveti Štefan	10
Slika 10: Pokopališče Zibika	10
Slika 11: Pokopališče Šentvid	11
Slika 12: Pokopališče Sladka Gora	11

KAZALO TABEL

Tabela 1: Podatek iz naše evidence o številu pogrebov v za leta 2022-2024	16
Tabela 2: Stroški prevzema pokojnika v letu 2026	18
Tabela 3: Stroški urejanja dokumentacije v letu 2026	19
Tabela 4: Rekapitulacija ocenjenih neposrednih stroškov v letu 2026	19
Tabela 5: Predračunska cena 24 urne dežurne službe v letu 2026	19

1 UVOD

1.1 1.1. Splošno

Pokopališka in pogrebna dejavnost ter urejanje pokopališč je komunalna dejavnost posebnega družbenega pomena. Opravlja se s podeljevanjem koncesij na nivoju lokalnih skupnosti. Lokalne skupnosti v Uradnem listu RS objavijo Odlok s katerim opredelijo kriterije in pogoje za dodelitev koncesije. Lokalne skupnosti predpišejo tudi način in čas pokopa, zvrsti grobov, tehnične normative za grobove, vzdrževanje reda, čistoče in miru, pravila glede postavljanja in odstranjevanja spomenikov ter vse druge posege v prostor na pokopališču.

Elaborat o oblikovanju cene izvajanja storitev obvezne občinske gospodarske javne službe 24-urne dežurne službe, ki se izvaja v okviru pogrebne dejavnosti na območju Občine Šmarje pri Jelšah je izdelan na podlagi in skladno z naslednjimi zakonskimi predpisi:

- Zakon o pogrebni in pokopališki dejavnosti /ZPPDej/ (Uradni list RS, št. 62/2016 in 3/22 - Z-Deb)
- Zakon o javno-zasebnem partnerstvu /ZJZP/ (Uradni list RS, št. 127/06)
- Zakon o gospodarskih javnih službah /ZGJS/ (Uradni list RS, št. 32/93, 30/98ZZLPP0, 127/06-ZJZP, 38/10-ZUKN, 57/11-ORZGJS40)
- Zakon o javnem naročanju /ZJN-3/ (Uradni list RS, št. 91/15, 14/18, 10/22, 74/22- odi. US, 100/22 -ZNUZSZS)
- Odlok o pokopališkem redu v občini Šmarje pri Jelšah (Uradni list RS, št. 85/2022)
- Uredba o metodologiji za oblikovanje cen 24 - urne dežurne službe (Uradni list RS, št. 5/18)

Z uveljavitvijo Uredbe se je pristojnost za sprejemanje cen in nadzor nad cenami prenesla na lokalno skupnost oziroma na pristojne občinske organe. Uredba določa izhodišča in merila za oblikovanje cen.

V 3. členu Uredbe je določeno, da ceno storitve javne službe za območje občine predlaga izvajalec javne službe ter pošlje pristojnemu občinskemu organu elaborat o ceni storitve javne službe in predlog. Pristojen občinski organ določi potrjeno ceno 24-urne dežurne službe, izvajalec pa oblikuje in na svojih spletnih straneh ter na krajevno običajen način objavi cenik s potrjeno ceno.

V tem elaboratu je oblikovana cena izvajanja storitve obvezne občinske gospodarske javne službe 24-urne dežurne pogrebne službe za območje Občine Šmarje pri Jelšah, enotno za celotno območje skladno z metodologijo, ki jo predpisuje Uredba.

S tem elaboratom je oblikovana predračunska cena za leto 2026.

1.2 Namen izdaje elaborata

Elaborat je namenjen oblikovanju cene storitev 24 - urne dežurne pogrebne službe, ki se izvaja v okviru pogrebne dejavnosti kot obvezna občinska gospodarska javna služba v Občini Šmarje pri Jelšah za leto 2026. Pri oblikovanju cene se upoštevajo standardi in normativi ter drugi ukrepi za opravljanje storitev javne službe, kakor jih opredeljujejo državni in občinski predpisi za javno službo.

Vsebina elaborata je določena v 9. členu Uredbe v povezavi s 4., 5. in 6. členom Uredbe in sicer:

- predračunska in obračunska količina opravljenih storitev javne službe za preteklo obračunsko obdobje in pojasnilo razlik,
- predračunski in obračunski stroški izvajanja storitev javne službe za preteklo obračunsko obdobje in pojasnilo razlik,
- izračun obračunske cene in pojasnila razlik med obračunsko in predračunsko ceno ter potrjeno ceno za preteklo obračunsko obdobje,
- predračunska količina opravljenih storitev javne službe za prihodnje obračunsko obdobje,
- predračunski stroški izvajanja javne službe za prihodnje obračunsko obdobje,
- količinski in vrednostni obseg poslovno potrebnih osnovnih sredstev za izvajanje storitev javne službe za preteklo in prihodnje obračunsko obdobje,
- prikaz razdelitve splošnih stroškov za preteklo in prihodnje obračunsko obdobje,
- količina opravljenih storitev in prihodki, ki jih izvajalec ustvari z opravljenim prevozom na obdukcije, odvzemom organov oziroma drugimi postopki na pokojniku, za preteklo in prihodnje obračunsko obdobje,
- donos na vložena poslovno potrebna osnovna sredstva za preteklo in prihodnje obračunsko obdobje,
- število zaposlenih in zunanjih izvajalcev za izvajanje storitev javne službe za preteklo in prihodnje obračunsko obdobje,
- izračun predračunske cene za prihodnje obračunsko obdobje,
- prikaz sodil za razporejanje prihodkov in odhodkov na posamezne gospodarske javne službe in druge dejavnosti ter po občinah,

GEKOTT d.o.o.

Prešernova ulica 5, 3240 Šmarje pri Jelšah

- izkaz poslovnega izida izvajalca javne službe, razdeljen na izkaze poslovnega izida zaposamezne gospodarske javne službe in druge dejavnosti ter
- druga razkritja na podlagi slovenskega računovodskega standarda 32 ali na zahtevo občine.

Prvo oblikovanje cene storitve 24-urne dežurne pogrebne službe v Občini Šmarje pri Jelšah je za leto 2026.

GEKOTT d.o.o.

Prešernova ulica 5, 3240 Šmarje pri Jelšah

2 OPIS DEJAVNOSTI

2.1 Podatki o izvajalcu javne službe 24-urne dežurne pogrebne službe

V Občini Šmarje pri Jelšah je zavezanec za izdelavo elaborata o oblikovanju cene izvajanja obvezne občinske gospodarske javne službe 24-urne dežurne pogrebne službe izvajalec te javne službe z naslednjimi podatki:

Naziv:	Gekott d.o.o.
Naslov:	Prešernova ulica 5, 3240 Šmarje pri Jelšah
Telefon:	031 653 299, 041 653 299, 03 810 1111
E-pošta:	gekottdoo@gmail.com
Matična številka:	5528852000
Davčna številka:	SI 48974749
Šifra dejavnosti:	S96.030 - Pogrebna dejavnost
TRR:	IBAN S156 6100 0001 4065 832 - DH d.d.
Opravična številka:	Srg 01194/94

2.2 Predstavitev in opis 24-urne dežurne službe

ZPPDej v 1. odstavku 8. člena določa, da 24-urna dežurna služba obsega vsak prevoz od kraja smrti do hladilnih prostorov izvajalca javne službe ali zdravstvenega zavoda zaradi obdukcije pokojnika, odvzema organov oziroma drugih postopkov na pokojniku in nato do hladilnih prostorov izvajalca javne službe, vključno z uporabo le-teh, če zakon ne določa drugače.

Izvajalec 24-urne dežurne službe mora izpolnjevati naslednje pogoje:

- da je registriran za opravljanje pogrebne dejavnosti in ima, če je pravna oseba, dejavnost vpisano v ustanovitveni akt
- da ima zaposleni najmanj dve osebi
- da ima najmanj eno posebno vozilo za prevoz pokojnikov, ki se uporablja izključno v te namene
- da ima najmanj en hladilni prostor za pokojnika
- da ima najmanj eno transportno krsto
- da zagotovi ustrezno zaščito v zvezi s higienskimi in zaščitnimi postopki pri ravnanju s pokojniki

GEKOTT d.o.o.

Prešernova ulica 5, 3240 Šmarje pri Jelšah

Vlada Republike Slovenije z Uredbo določi metodologijo za oblikovanje cen 24-urne dežurne pogrebne službe. Stroški 24-urne dežurne službe vključujejo stroške prevozov, hladilnih prostorov in druge splošne stroške izvajalca, potrebne za izvajanje te službe.

Izvajalec 24-urne dežurne službe mora izpolnjevati zakonske pogoje in ravnati v skladu s pokopališkim redom in drugimi predpisi občine ter zagotavljati stalno pripravljenost in odzivnost pri njem zaposlenih delavcev izven polnega delovnega časa v obliki stalne pripravljenosti delavcev na domu.

Podjetje Gekott d.o.o. izpolnjuje vse zakonske zahteve za izvajanje 24-urne dežurne pogrebne službe.

Prostor za delo s pokojnikom in hladilnico za hrambo dveh pokojnikov hkrati ima podjetje GEKOTT d.o.o. urejeno v mrliški vežici v Šmarju pri Jelšah, kjer lastnik pritličja stavbe — dela v etažni lastnini. Podjetje GEKOTT d.o.o. izvaja storitve izključno z lastnimi sredstvi, lastno opremo in zaposlenimi v podjetju. Podjetje Gekott d.o.o. ima lastne hladilne prostore za dva pokojnika.



Slika 1: Sprejemni prostori za delo s strankami

GEKOTT d.o.o.

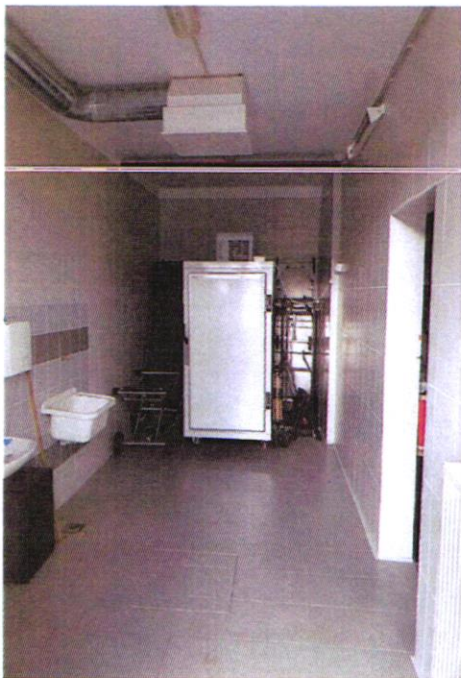
Prešernova ulica 5, 3240 Šmarje pri Jelšah



Slika 2: Specialno pogrebno vozilo



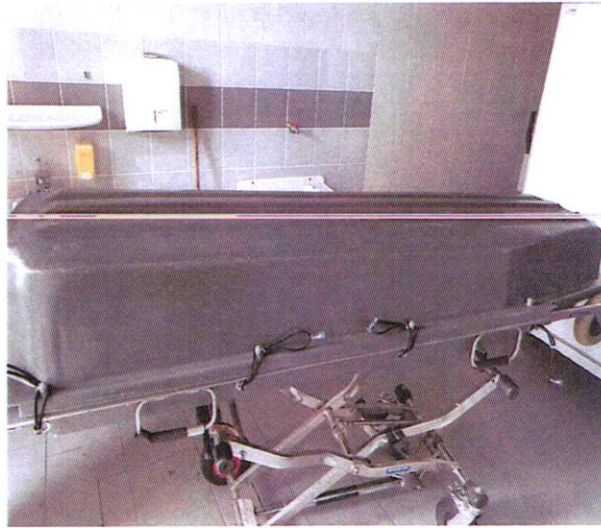
Slika 3: Specialno pogrebno vozilo



Slika 4: Hladilna komora za 2 osebi z urejenim prezračevanjem, z ustrezno antibakterijsko osvetljavo in prostor za delo s pokojniki



Slika 5: Hladilna komora za 2 osebi z urejenim prezračevanjem, z ustrezno antibakterijsko osvetljavo in prostor za delo s pokojniki



Slika 6: Transportna krsta

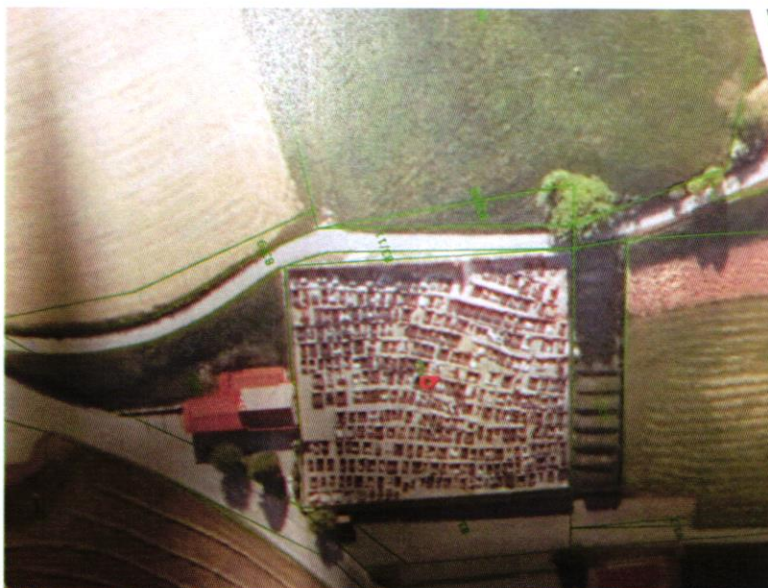
2.3 Območje dela

24-urna dežurna služba, ki se izvaja v okviru pogrebne dejavnosti kot obvezna občinska gospodarska javna služba, se izvaja na celotnem območju Občine Šmarje pri Jelšah.

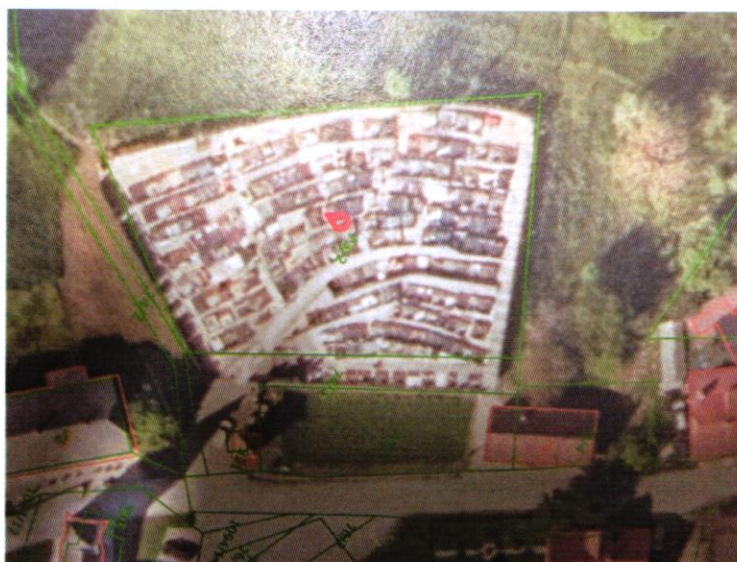
Z odlokom o načinu in opravljanja obvezne gospodarske javne službe 24-urne dežurne pogrebne službe v Občini Šmarje pri Jelšah se urejanje pokopališč ter opravljanje pogrebnih dejavnosti in pokopaliških storitev v skladu z odlokom izvaja na pokopališčih Šmarje pri Jelšah, Sladka Gora, Kristan Vrh, Sveti Štefan, Zibika in Šentvid.



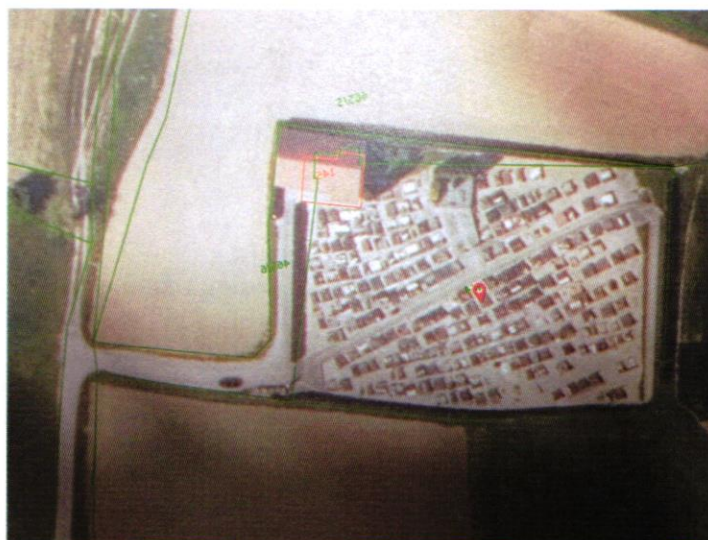
Slika 7: Pokopališče Šmarje pri Jelšah



Slika 8: Pokopališče Sladka Gora



Slika 9: Pokopališče Sveti Štefan



Slika 10: Pokopališče Zibika



Slika 11: Pokopališče Šentvid



Slika 12: Pokopališče Kristan Vrh

3 METODOLOGIJA ZA OBLIKOVANJE CEN 24-URNE DEŽURNE SLUŽBE

3.1 Izhodišča za oblikovanje cen

Uredba predpisuje, da stroške izvajanja javne službe plača naročnik pogreba, razen v primeru prevoza na obdukcijo in iz obdukcije, kjer je plačnik prevoza naročnik obdukcije. V primeru odvzema organov oziroma drugih postopkov na pokojniku je naročnik prevoza plačnik teh storitev v skladu s predpisi, ki urejajo pridobivanje in presaditev delov človeškega telesa zaradi zdravljenja.

Pri oblikovanju cene se upoštevajo standardi in normativi ter ukrepi za opravljanje storitev javne službe, kakor jih opredeljujejo državni in občinski predpisi za javno službo.

Ceno storitve javne službe za območje Občine Šmarje pri Jelšah predlaga izvajalec javne službe in izdela Elaborat o oblikovanju cene storitve 24 - urne dežurne službe, ki se izvaja v okviru pogrebne dejavnosti kot obvezna občinska gospodarska javna služba v Občini Šmarje pri Jelšah ter ga predloži pristojnemu občinskemu organu v potrditev. Pri oblikovanju cene se upoštevajo standardi in normativi ter ukrepi za opravljanje storitev javne službe, kakor jih opredeljujejo državni in občinski predpisi za javno službo.

V skladu z 8. členom Uredbe izvajalec javne službe izračuna ceno storitev na podlagi opravljene storitve javne službe. Uredba predpisuje, da stroške izvajanja javne službe poravnava naročnik pogreba. V primeru prevoza na obdukcijo in iz obdukcije je plačnik prevoza naročnik obdukcije. Prav tako je v primeru odvzema organov oz. drugih postopkov na pokojniku je naročnik prevoza tudi plačnik teh storitev v skladu s predpisi, ki urejajo pridobivanje in presaditev delov človeškega telesa zaradi zdravljenja.

V kolikor izvajalec poleg javne službe opravlja tudi tržno dejavnost, mora zagotoviti ločeno računovodsko spremljanje javne službe in tržne dejavnosti. Pri razporejanju posrednih stroškov mora izvajalec javne službe uporabiti sodila, ki temeljijo na aktivnostih, ki povzročajo te stroške. Če teh aktivnosti ni mogoče določiti, se uporabijo sodila delitve posrednih stroškov na podlagi deleža neposrednih stroškov.

Pri oblikovanju predračunske cene se upoštevajo načrtovane količine opravljenih storitev, načrtovani stroški in prihodki izvajalca za prihodnje obdobje. Pri določitvi obsega poslovno potrebnih osnovnih sredstev, ki se uporabljajo za opravljanje javne službe, in števila zaposlenih, potrebnih za nemoteno izvajanja storitev 24-urne dežurne službe, se upošteva povprečno število umrlih in povprečno mesečno število umrlih in povprečno mesečno število prevozov na obdukcijo v preteklem obdobju na

območju občine. V predračunski ceni se upošteva do pet odstotkov donosa od nabavne vrednosti vloženih potrebnih osnovnih sredstev.

Cena storitve 24-urne dežurne pogrebne službe se oblikuje na pokojnika in izračuna tako, da se od skupnih stroškov izvajanja javne službe odštejejo prihodki od storitev, povezanih s prevozom na obdukcijo, odvzem organov oziroma drugi postopki na pokojniku. Zmanjšana višina stroškov se deli s količino opravljenih storitev, izraženo s številom pokojnikov.

Navedena izhodišča za oblikovanje cen so podlaga za pripravo elaborata

3.2 Elementi elaborata o oblikovanju cen storitev 24 - urne dežurne službe

Elaborat je sestavljen iz predpisanih elementov, ki so določeni v 9. členu Uredbe.

Posamezni uporabljeni izrazi, ki so definirani v 2. členu Uredbe imajo naslednji pomen:

- lastna predračunska cena storitve javne službe je cena, ki se izračuna v skladu s Slovenskimi računovodskimi standardi/SRS/ in Uredbo na podlagi načrtovane količine opravljenih in načrtovanih storitev ter prihodkov izvajalca v prihodnjem obračunskem obdobju,
- lastna obračunska cena storitve javne službe je cena, ki se izračuna enako kot predračunska cena, pri čemer se za preračun stroškov na enoto storitev uporabijo dejanske količine opravljenih storitev in dejanski stroški izvajalca v preteklem obračunskem obdobju,
- potrjena cena storitev javne službe je cena, ki se nanaša na opravljanje storitev javne službe in jo potrdi pristojni organ občine,
- obračunsko obdobje je koledarsko leto, razen za prvo poročanje, ki je lahko krajše,
- poslovno potrebna osnovna sredstva, so sredstva izvajalca javne službe, potrebna za opravljanje storitev javne službe,
- neposredni stroški materiala in storitev, neposredni stroški dela, drugi neposredni stroški splošni nabavno-prodajni stroški in splošni upravni stroški, so stroški v skladu z računovodskimi standardi.

Uredba v 4. členu določa kot izhodišče za oblikovanje cene javne službe naslednje:

- pri oblikovanju cene javne službe se upoštevajo standardi in ukrepi za opravljanje javne službe, kakor jih opredeljujejo državni in občinski predpisi za javno službo,
- če izvajalec poleg javne službe opravlja tudi tržno dejavnost, mora zagotoviti ločeno računovodsko spremljanje javne službe in tržne dejavnosti, izvajalec mora za vsako gospodarsko javno službo oblikovati poslovno izidno mesto, za katero se ugotavljajo prihodki ter na njem in njemu prisojeni stroški,
- pri razporejanju posrednih stroškov mora izvajalec javne službe uporabiti sodila, ki temeljijo na aktivnostih, ki povzročijo te stroške; če teh aktivnosti ni mogoče določiti, se uporabijo sodila delitve posrednih stroškov na podlagi deleža neposrednih stroškov,
- pri oblikovanju predračunske cene se upoštevajo načrtovane količine opravljenih storitev, načrtovani stroški in prihodki izvajalca za prihodnje obdobje,
- pri določitvi obsega poslovno potrebnih osnovnih sredstev, ki se uporabljajo za opravljanje javne službe in števila zaposlenih, potrebnih za nemoteno izvajanje storitev 24 - urne dežurne službe, se upoštevajo povprečno mesečno število umrlih in povprečno mesečno število prevozov na obdukcijo v preteklem letu na območju občine ter geografske, poselitvene in druge značilnosti, ki pomembno vplivajo na izvajanje javne službe.

Izhodišča iz prejšnjega odstavka so podlaga za pripravo elaborata.

3.3 Sestava cene storitev javne službe

Med upravičene stroške opravljanja storitve javne službe se lahko vštejejo le stroški, ki jih je mogoče povezati z opravljanjem storitev javne službe in vključujejo naslednje skupine (5. člen Uredbe):

- neposredne proizvodne stroške, ki vključujejo stroške materiala, storitev, amortizacije poslovno potrebnih osnovnih sredstev, dela in druge neposredne stroške,
- posredne proizvodne stroške, ki vključujejo stroške materiala, storitev, amortizacije poslovno potrebnih osnovnih sredstev, dela in druge posredne stroške,
- splošne nabavno-prodajne stroške, ki vključujejo stroške materiala, storitev, amortizacije poslovno potrebnih osnovnih sredstev, dela in druge splošne nabavno -prodajne stroške,
- splošne upravne stroške, ki vključujejo stroške materiala, storitev, amortizacije poslovno potrebnih osnovnih sredstev, dela in druge splošne upravne stroške,
- obresti zaradi financiranja opravljanja storitev javne službe,
- druge poslovne odhodke in
- donos na vložena poslovno potrebna osnovna sredstva, ki ne sme presegati 5% od nabavne vrednosti osnovnih sredstev.

Pri vsaki skupini stroškov iz prejšnjega odstavka se pri izračunu cene ločeno prikažejo vsi stroški, ki presegajo deset odstotkov te skupine stroškov. Globe, reprezentanca, sponzorstva in donacije, ki jih plača izvajalec javne službe, niso upravičeni del za izračun cene storitev javne službe.

Enota količine za storitev 24 - urne dežurne službe je izražena v EUR/pokojnika tako, da se od skupnih stroškov izvajanja javne službe odštejejo prihodki od storitev, povezani s prevozom na obdukcijo, odvzemom organov oz. drugimi postopki na pokojniku. Zmanjšana višina stroškov se deli s količino opravljenih storitev, izraženo s številom pokojnikov.

4 OBVEZNI PODATKI SKLADNO Z 9. ČLENOM UREDBE**4.1 Predračunska količina opravljene storitve 24-urne dežurne pogrebne službe**

Predračunska količina opravljene storitve je podatek o načrtovani oz. predvideni količini opravljenih storitev, izražena s številom pokojnikov.

Predračunska količina za leto 2026 je ocenjena na podlagi 3 (tri) letnega povprečja števila pokojnikov, ki jih je evidentiralo podjetje Gekott d.o.o. in je ocenjena na število pokojnikov. Leto 2025 se ni upoštevalo, saj leto še ni zaključeno.

V nadaljevanju prikazujemo pregled opravljenih pogrebov v preteklih obračunskih obdobjih.

Leto	2022	2023	2024	Povprečje	Ocena za leto 2026
število pokojnikov	88	90	92	90	90
Šmarje pri Jelšah	37	39	42	39	39
Kristan Vrh	5	10	13	9	9
Sladka Gora	20	15	8	14	14
Šentvid	13	10	9	11	11
Zibika	7	5	12	9	9
Sveti Štefan	6	11	8	8	8

Tabela 1: Podatek iz naše evidence o številu pogrebov v Občini Šmarje pri Jelšah za leta 2022, 2023 in 2024

Iz tabele je razvidno, da je triletno povprečno število pogrebov 90, v načrtu za leto 2026 smo upoštevali 90 pogrebov. Enako bomo upoštevali pri izračunu cene za 24-urno dežurno službo 90 pogrebov od 1.1.2026 do 31.12.2026.

4.2 Predračunski stroški izvajanja storitve 24-urne dežurne pogrebne službe za prihodnje obračunsko obdobje

Predračunski stroški za izvajanje storitve so izračunani na podlagi ocen stroškov posameznih aktivnosti, potrebnih za izvedbo 24-urne dežurne službe.

Predračunske stroške izvajanja storitev lahko združimo v naslednje aktivnosti:

GEKOTT d.o.o.

Prešernova ulica 5, 3240 Šmarje pri Jelšah

- dežurna služba,
- prevzem pokojnika na kraju smrti,
- odvoz pokojnika v hladilnico,
- urejanje dokumentacije.

GEKOTT d.o.o.

Prešernova ulica 5, 3240 Šmarje pri Jelšah

4.2.1 Dežurna služba

Dežurna služba bi povzročala stroške izvajanja storitev predvsem preko stalne dosegljivosti vseh 365 dni 24 ur na dan. V stanju pripravljenosti pa morata biti dva delavca, saj je storitev mogoče izvajati le v skladu z 2. odstavkom 9. člena Zakona o pogrebni in pokopališki dejavnosti.

Za leto 2026 se stalna dosegljivost ne bo nagrajevala po urah. Za izjemne primere na cesti, samomor, izredni nočni prevzem pokojnika itd.), se predvidi dodatno plačilo za 4 primere letno po 250,00 € za izvajalce oziroma 1.000,00€ letno.

4.2.2 Prevzem pokojnika na kraju smrti

Za prevzem pokojnika potrebujemo: pogrebno vozilo za prevoz pokojnika, transportno krsto, transportno vrečo za prenos trupla, zaščitno opremo, voznika in spremljevalca.

Karakteristike pogrebne opreme iz prejšnjega odstavka določa Pravilnik o minimalnih standardih in normativih za izvajanje pogrebne dejavnosti (Uradni list RS, 42/17).

z. št.	Kategorija	EM	Količina	Cena	delež	Vrednost v €
1	Amortizacija vozila	kom	1	250,00	1	250,00
2	Gorivo	l	318	1,10	1	349,80
3	Zavarovanje	kom	1	666,00	1	666,00
4	Vzdrževanje, vinjete	kom	1	300,00	1	300,00
5	Transportna vreča	kom	90	24,00	1	2160,00
6	Zaščitna oprema	kom	90	15,00	1	1.350,00
7	Delo voznika	ur	90	32,00	1	2.880,00
8	Spremljevalec	ur	90	32,00	1	2.880,00
9	lastna hladilnica	kom	90	25,00	1	2.250,00
8	Skupaj					13.085,80

Tabela 2: Stroški prevzema pokojnika v letu 2026

GEKOTT d.o.o.

Prešernova ulica 5, 3240 Šmarje pri Jelšah

4.2.3 4.2.3. Urejanje dokumentacije

z.št.	Kategorija	EM	Količina	Cena	Delež	rednost v €
1	Urejanje dokumentacije	kom	90	15,00	1	1.350,00
2	Telefon, GSM	kom	90	5,00	1	450,00
3	Elektrika, pisarniški material	kom	90	5,00	1	450,00
3	Skupaj					2.250,00

Tabela 3: Stroški urejanja dokumentacije v letu 2026

4.2.4 Rekapitulacija ocenjenih neposrednih stroškov storitev v letu 2026

z. št.	Kategorija	Vrednost v €
1	Stroški dežuranja, pripravljenosti	8.640,00 €
2	Prevzem pokojnika	13.085,80 €
3	Urejanje dokumentacije	2.250,00 €
4	Skupaj	23.975,80 €

Tabela 4: Rekapitulacija ocenjenih neposrednih stroškov v letu 2026

4.2.5 Izračun predračunske cene storitev 24 urne dežurne službe za leto 2026

z. št.	Kategorizacija	Vrednost v €
1	Neposredni proizvodni stroški	23.975,80 €
2	Število pokojnikov	90
3	Predračunska cena brez DDV	266,40 €
4	Davek na dodano vrednost 9,5 %	25,31 €
5	Predračunska cena za leto 2026 z DDV	291,71 €

Tabela 5: Predračunska cena 24 urne dežurne službe v letu 2026

GEKOTT d.o.o.

Prešernova ulica 5, 3240 Šmarje pri Jelšah

4.3 Predlog cene 24-urne dežurne službe v letu 2026

Gekott d.o.o. predlaga Občinskemu svetu Občine Šmarje pri Jelšah, da potrdi ceno 24 urne dežurne službe v predlagani višini 266,40 € (znesek brez DDV) z veljavnostjo od 01.01.2026 dalje. Poračun cene se izvede v letu 2026 glede na dejanske količine in širino opravljenih storitev.

Gekott d.o.o.

Suzana Peer Kvas, direktorica



GEKOTT d.o.o.
Prešernova ulica 5, 3240 Šmarje pri Jelšah

PRILOGA:

- Predračunska cena opravljanja strokovno – tehničnih in upravnih nalog javne službe za leto 2026